

Dreifing minkahvolpa að heiman

Róbert A. Stefánsson (1,3), Menja von Schmalensee (1,3), Sigrún Bjarnadóttir (1), Eggert Gunnarsson (2) og Páll Hersteinsson (3)

1. Náttúrustofa Vesturlands, Hafnargötu 3, 340 Stykkishólmur, nsv@nsv.is. 2. Tilraunastöð Háskóla Íslands í meinafræði, Keldum v/Vesturlandsveg, 112 Reykjavík. 3. Líffræðistofnun Háskólans, Öskju, Sturlugötu 7, 101 Reykjavík

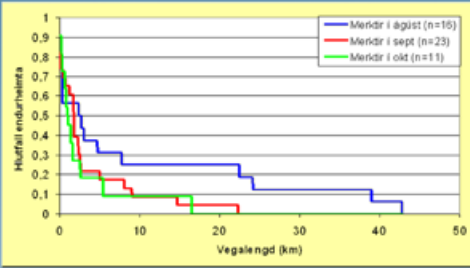
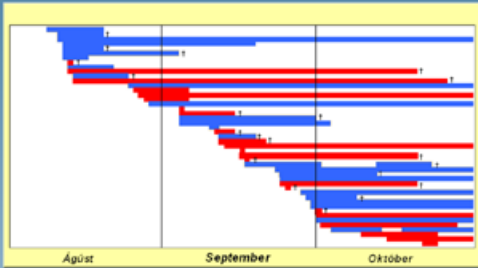
1. Inngangur

Fram til þessa hefur þekking á ferðum minkahvolpa að heiman (dreifingu) verið fremur brotarkennd. Út frá takmörkuðum gögnum í erlendum rannsóknum hafa menn ályktað sem svo að minkahvolpar yfirgæfu óðal móður sinnar á tímabilinu júlí til október, flestir í ágúst (t.d. Dunstone 1993). Örfáar endurheimtur að loknum ferðum hvolpanna að heiman gáfu til kynna að vegalengdirnar sem þeir legðu að baki væru allt að því rúmlega 50 km (Adams 1965). Ekkert var vitað um þessa þætti hérlendis og var markmið þessa verkefnis að afla grunnupplýsinga um það hvenær íslenskir minkahvolpar yfirgefa heimahagana og hversu langt þeir fara.

2. Aðferðir

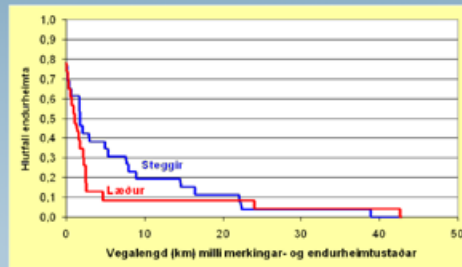
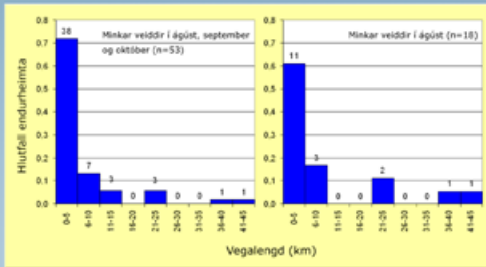
Gagnaöflun var hluti af tveim stærri rannsóknaverkefnum. Annars vegar var aflað upplýsinga um 58 minka á tveim rannsóknarsvæðum; á ferskvatnssvæði við Sog í Grímsnesi og strandsvæði á Reykjanesi. Þar voru minkar veiddir, merktir með radiósendum og fylgst með ferðum þeirra. Hins vegar voru minkar veiddir í lífgildrum á Snæfellsnesi og merktir með örmerki. Samtals endurheimtust 53 minkahvolpar eftir meira en 15 daga, bæði í lífgildrum og með hefðbundnum veiðum minkaveiðimanna. Vegalengd frá merkingar- til endurheimtustaðar var mæld sem loftlína yfir landi.

1. mynd. Dvöl minkahvolpa á rannsóknarsvæðum við ferskvatn (blátt) og sjó (rautt). Hver lárétt súla táknar dvöl eins dýrs. Veiðar hófust um 10. ágúst og má færa líkur fyrir því að dýrin sem veiddust fyrstu vikuna hafi fæðst á svæðunum en önnur séu aðkominn. † táknar að dýrið drapst á tímabilinu. (Gögn úr radiómerkingum).



2. mynd. Hlutfall endurheimtra minka eftir fjarlægð frá merkingarstað. Minkar merktir í ágúst fóru ekki marktækt lengra en minkar merktir í september og október ($p=0,49$).

3. mynd. Hlutfall endurheimtra minka eftir vegalengd frá merkingar- til endurheimtustaðar. Tölur ofan súlna stenda fyrir fjölda minka.



4. mynd. Hlutfall endurheimtra minka miðað við fjarlægð milli merkingar- og endurheimtustaðar.

3. Niðurstöður og umræða

Tímasetning dreifingar minkahvolpa að heiman

Minkahvolpar komu flestir inn á eða yfirgáfu rannsóknarsvæðin á tímabilinu frá miðjum ágúst til fyrri hluta október, langflestir í september (1. mynd). Það bendir til þess að dreifing íslenskra minkahvolpa eigi sér aðallega stað á þeim tíma. Á Bretlandseyjum er talið að þetta gerist fyrr eða að mestu leyti í ágúst (Dunstone 1993). Þessi seinkun hér á landi gæti skýrst af því að got á sér stað um einni viku seinna hér en í Bretlandi og sömuleiðis er hitastig hér nokkuð lægra. Litlar upplýsingar eru til um vöxt villtra minkahvolpa erlendis til frekari samanburðar.

Vegalengdir

Þeir minkar sem merktir voru í ágúst virtust hafa tilhneingingu til að endurheimtast lengra frá merkingarstað en þeir sem merktir voru í september og október (2. mynd), sem er í samræmi við tímasetningu dreifingar minkahvolpa að heiman. Sú tilhneing var þó ekki tölfærðilega marktæk (Mann-Whitney U-próf, $p = 0,49$).

Minkahvolpar sem minkahvolpar höfðu lagt að baki voru frá 0-43 km, mælt sem loftlína yfir landi. Flestar vegalengdir voru undir 5 km en 15% endurheimtra voru meira en 10 km frá merkingarstað. Þar sem um 70% endurheimtra minkahvolpa voru merkt eftir ágústlok og höfðu því e.t.v. þegar hafið far sitt að heiman, er hér um lágmarks vegalengdir að ræða. Af minkahvolpum sem endurheimtust a.m.k. 15 dögum eftir merkingu, höfðu 16 verið merktir í ágúst (þá líklega enn í nágrenni við fæðingarstað sinn). Tólf þeirra endurheimtust í október eða síðar. Ellefu minkanna 16 höfðu farið minna en 5 km frá merkingarstað. Fjórir (25%) hvolpanna 16 fóru lengra en 10 km og var mesta vegalengdin 43 km, sem ung læða fór frá 23. ágúst til 12. október (3. mynd).

Kynjamunur í dreifingu minkahvolpa að heiman

Ekkí kom fram áberandi kynjamunur á dreifingu minkahvolpa. Hins vegar benda gögnin til þess að flestar læður fari mjög stutt en örfáar fari mjög langt. Vegalengdirnar sem steggir leggja að baki eru breytilegri (4. mynd).

4. Ályktanir

Íslenskir minkahvolpar virðast flestir fara að heiman í september en dreifing er þó hafin í ágúst og stendur a.m.k. fram í október. Flestir minkahvolpar (86%) virðast fara fremur stutt (<10 km) en nokkrir leggja tugi kílómetra að baki.

Verkefnið er hluti af tveimur stærri verkefnum. Annars þeirra fjallað um ferðir og stíllíni minka og var styrkt af Vísindisráði og Rannsóknarnefndunni Rannsóknarstöð Íslands, Rannsóknarstöð Háskóla Íslands og Webkartlagið. Hitt verkefni fjallað um stærð minkahvolpa á Snæfellsnesi og var styrkt af Stjórnunardépartámentinu, Íslenzka líffræðingafélagi og Framfarissjóði Landbúnaðarins. Landeigendur rannsóknarsvæðis veittu aðgang að landi sínu. Höfnunardráttur og Guðmundur Hórnason aðstoðaðu um skeið við vinnu úti í merkingu í fyrri verkefnum. Karl Skirnisson veitti ráðgjöf, sérstaklega í upphafi. Fjárir þessir aðilar þakka þessum.

Heimildir: Adams, A.W. (1965). Mink movement study. North Dakota State Game and Fish Dept., Report No. 524. Dunstone, N. (1993). The Mink. T. & A.D. Poyser, London. 232 bls.